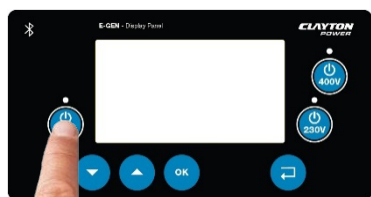


Guía rápida del E-GEN

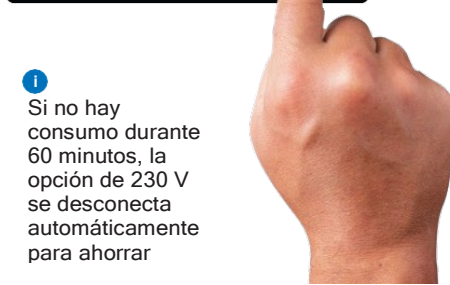
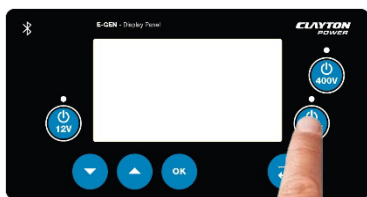
Con 12 V

Pulsa el botón que se iluminará en verde; ya está activa la opción de 12 V.



Con 230 V

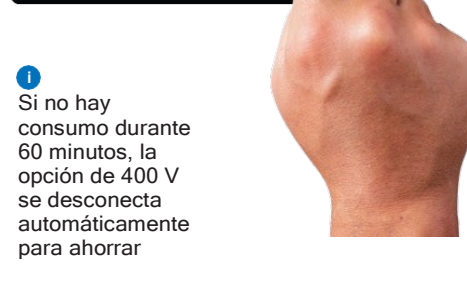
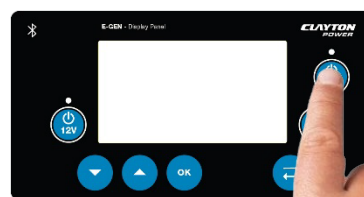
Pulsa el botón que se iluminará en verde; ya está activa la opción de 230 V.



i Si no hay consumo durante 60 minutos, la opción de 230 V se desconecta automáticamente para ahorrar.

Con 400 V

Pulsa el botón que se iluminará en verde; ya está activa la opción de 400 V.

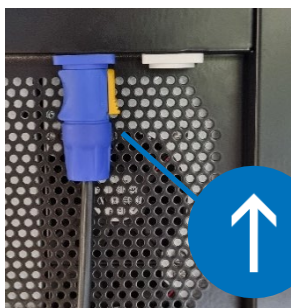


i Si no hay consumo durante 60 minutos, la opción de 400 V se desconecta automáticamente para ahorrar.

Carga con red eléctrica de CA

Enchufa el cable de alimentación de CA suministrado al conector Neutrik azul de la parte posterior del E-GEN y a la red eléctrica de CA.

El E-GEN comenzará a cargarse automáticamente y dirigirá la tensión de red de CA al conector Neutrik de salida de CA blanco de 230 V.



Sin salida de CA (SOC bajo)

Verifica el estado de carga (SOC).

Si el SOC es del 0 %, debe cargarse el E-GEN.

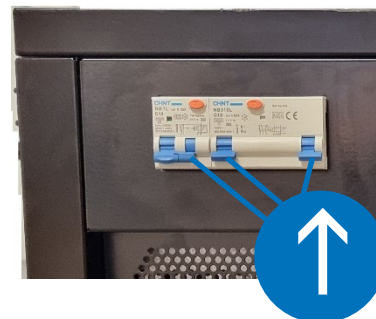
Si el SOC es superior al 0 %, comprueba el estado del RCBO.



Sin salida de CA (RCBO accionado)

Comprueba si los relés del RCBO están activos.

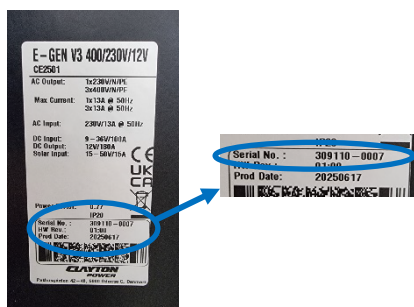
Si los interruptores de relé están bajados (accionados), desconecta todas las conexiones de salida de CA y súbelos. Vuelve a conectar las cargas de CA y comprueba que haya salida de CA; si sigue sin haber salida, contacta con el servicio técnico de Clayton Power.



Al contactar con el departamento de servicio de Clayton Power

Indica el número de serie

El número de serie se encuentra en la etiqueta de la placa de características situada en la parte posterior del E-GEN.



Información de contacto

Servicio: service@claytonpower.com

Teléfono de E-Gen: +45 6917 6001

SI NO SE UTILIZA, LA UNIDAD SE DEBE CARGAR CADA 6 MESES

SE DEBEN DESCONECTAR SIEMPRE LAS SALIDAS AL FINAL DE LA JORNADA LABORAL

O

CONECTAR EL E-GEN A UNA FUENTE DE ALIMENTACIÓN EXTERNA